

Statusdiagnose und Fehlerbehebung



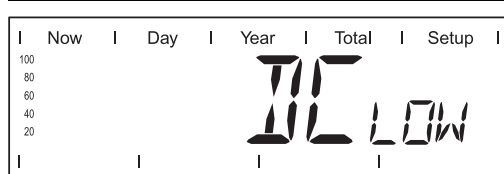
Anzeige von Statusmeldungen

Der Wechselrichter verfügt über eine System-Selbstdiagnose, die eine große Anzahl an möglichen Fehlern selbstständig erkennt und am Display anzeigt. Hierdurch können Defekte am Wechselrichter, an der Photovoltaik-Anlage sowie Installations- oder Bedienungsfehler rasch ausfindig gemacht werden.

Falls die System-Selbstdiagnose einen konkreten Fehler ausfindig machen konnte, wird die zugehörige Statusmeldung am Display angezeigt.

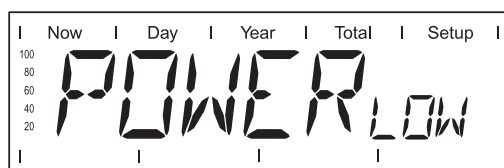
WICHTIG! Kurzzeitig angezeigte Statusmeldungen können sich aus dem Regelverhalten des Wechselrichters ergeben. Arbeitet der Wechselrichter anschließend störungsfrei weiter, liegt kein Fehler vor.

Allgemeine Statusmeldungen



Die Leerlaufspannung der Solarmodule ist zu gering.

Erhöht sich die Leerlaufspannung der Solarmodule auf über 290 V, beginnt der Wechselrichter mit der Netzsynchronisation (Anzeige 'SYNC AC').



Leistung an den Solarmodulen zu gering.

Nach einer kurzen Wartezeit beginnt der Wechselrichter erneut mit der Netzsynchronisation (Anzeige 'SYNC AC').

Vollständiger Ausfall

Bleibt das Display längere Zeit nach Sonnenaufgang dunkel:

- Leerlauf-Spannung der Solarmodule an den Anschlüssen des Wechselrichters überprüfen:

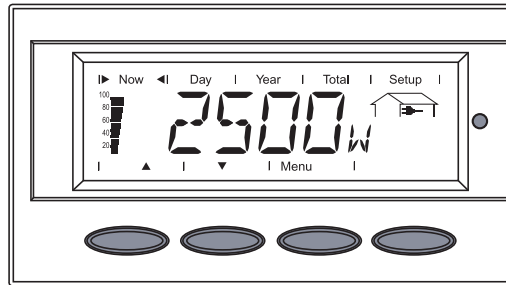
Leerlauf-Spannung < 265 V ... Fehler an der übrigen Photovoltaik-Anlage

Leerlauf-Spannung > 265 V ... möglicherweise grundlegender Defekt des Wechselrichters. In diesem Fall einen Fronius-geschulten Service-Techniker verständigen.

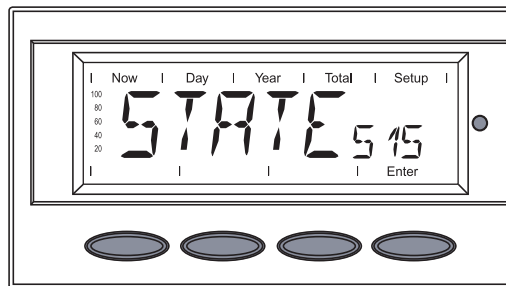
Statusmeldungen bei Fronius IG Plus mit mehreren Leistungsteilen

Kommt es an einem Wechselrichter mit mehreren Leistungsteilen zu einem Fehler, erfolgt eine spezielle Statusmeldung.

Ein Abruf von Statusmeldungen ist auch möglich, wenn kein tatsächlicher Fehler vorliegt. Dies Form der Status-Abfrage ist im Abschnitt 'Das Setup-Menü' im Bedienungsteil dieser Anleitung zu finden.

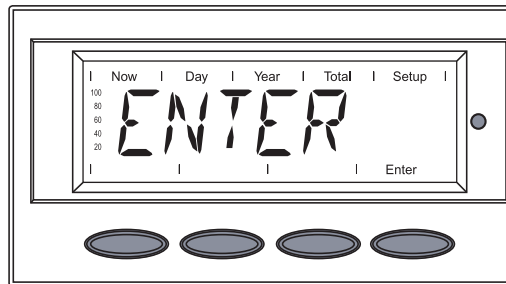


Anzeige im Normalbetrieb



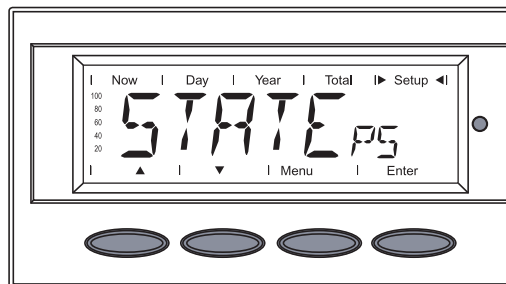
Bei einem Fehler an einem der beiden Leistungsteile erscheint am Display abwechselnd 'STATE' und die entsprechende Statusmeldung (z.B. 'STATE 515')

und



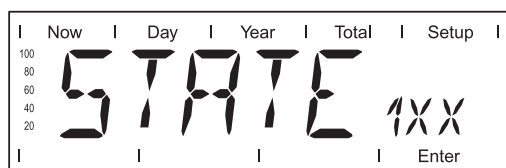
'ENTER'

- Taste 'Enter' zweimal drücken



- Es erscheint die Status-Anzeige der Leistungsteile 'STATE PS'
- Taste 'Enter' drücken

Statusmeldungen - Klasse 1



Statusmeldungen der Klasse 1 treten meist nur vorübergehend auf und werden vom öffentlichen Stromnetz verursacht.

Der Wechselrichter reagiert zunächst mit einer Netztrennung. Anschließend wird das Netz während des vorgeschriebenen Überwachungszeitraumes geprüft. Wird nach dieser Periode kein Fehler mehr festgestellt, nimmt der Wechselrichter den Netz-Einspeisebetrieb wieder auf.



WICHTIG! Bei den folgenden Statusmeldungen definiert die 2. Stelle x den genauen Netzpunkt:

0 = mehrere / alle 3 Phasen

1 = L1

2 = L2

3 = L3

1x2

AC-Spannung zu hoch

Verhalten Sobald die Netzbedingungen nach ausführlicher Prüfung wieder im zulässigen Bereich sind, nimmt der Wechselrichter den Netz-Einspeisebetrieb erneut auf.

Behebung Netzanschlüsse oder Sicherungen prüfen
Tritt die Statusmeldung dauernd auf, setzen Sie sich mit Ihrem Anlagen-Monteur in Verbindung

1x3

AC-Spannung zu gering

Verhalten Sobald die Netzbedingungen nach ausführlicher Prüfung wieder im zulässigen Bereich sind, nimmt der Wechselrichter den Netz-Einspeisebetrieb erneut auf.

Behebung Netzanschlüsse oder Sicherungen prüfen
Tritt die Statusmeldung dauernd auf, setzen Sie sich mit Ihrem Anlagen-Monteur in Verbindung

1x5

AC-Frequenz zu hoch

Verhalten Sobald die Netzbedingungen nach ausführlicher Prüfung wieder im zulässigen Bereich sind, nimmt der Wechselrichter den Netz-Einspeisebetrieb erneut auf.

Behebung Netzanschlüsse oder Sicherungen prüfen
Tritt die Statusmeldung dauernd auf, setzen Sie sich mit Ihrem Anlagen-Monteur in Verbindung

1x6

AC-Frequenz zu gering

Verhalten Sobald die Netzbedingungen nach ausführlicher Prüfung wieder im zulässigen Bereich sind, nimmt der Wechselrichter den Netz-Einspeisebetrieb erneut auf.

Behebung Netzanschlüsse oder Sicherungen prüfen
Tritt die Statusmeldung dauernd auf, setzen Sie sich mit Ihrem Anlagen-Monteur in Verbindung

1x7

AC-Netz nicht vorhanden

Verhalten Sobald die Netzbedingungen nach ausführlicher Prüfung wieder im zulässigen Bereich sind, nimmt der Wechselrichter den Netz-Einspeisebetrieb erneut auf.

Behebung	Netzanschlüsse oder Sicherungen prüfen Tritt die Statusmeldung dauernd auf, setzen Sie sich mit Ihrem Anlagen-Monteur in Verbindung
----------	--

108

Islanding erkannt

Verhalten	Sobald die Netzbedingungen nach ausführlicher Prüfung wieder im zulässigen Bereich sind, nimmt der Wechselrichter den Netz-Einspeisebetrieb erneut auf.
-----------	---

Behebung	Tritt die Statusmeldung dauernd auf, setzen Sie sich mit Ihrem Anlagen-Monteur in Verbindung
----------	--

109

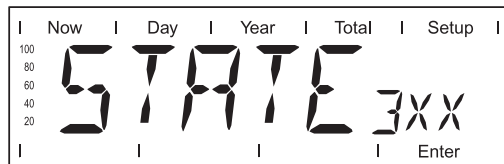
Allgemeiner Netzfehler

Dieser Fehler wird bei Netzfehlern immer zuerst angezeigt. Nach der Abfrage aller Leistungsteile wird der Netzfehler genauer spezifiziert.: 1x1 / 1x4 oder die Anzeige bleibt auf '109' (z.B. wenn 2 Phasen '104' melden und eine Phase '101')

Verhalten	Sobald die Netzbedingungen nach ausführlicher Prüfung wieder im zulässigen Bereich sind, nimmt der Wechselrichter den Netz-Einspeisebetrieb erneut auf.
-----------	---

Behebung	Netzanschlüsse oder Sicherungen prüfen Tritt die Statusmeldung dauernd auf, setzen Sie sich mit Ihrem Anlagen-Monteur in Verbindung
----------	--

Statusmeldungen - Klasse 3



Die Klasse 3 umfasst Statusmeldungen, die während des Einspeisebetriebes auftreten können, jedoch grundsätzlich nicht zu einer dauerhaften Unterbrechung des Netz-Einspeisebetriebes führen.

Nach der automatischen Netztrennung und der vorgeschriebenen Netzüberwachung versucht der Wechselrichter den Einspeisebetrieb wieder aufzunehmen.

301

Überstrom (AC)

Verhalten	Kurzzeitige Unterbrechung des Netz-Einspeisebetriebes auf Grund von Überstrom Der Wechselrichter beginnt erneut mit der Hochstartphase.
-----------	--

Behebung	Fehler wird automatisch behoben Tritt die Statusmeldung dauernd auf, setzen Sie sich mit Ihrem Anlagen-Monteur in Verbindung
----------	---

302

Überstrom (DC)

Verhalten	Kurzzeitige Unterbrechung des Netz-Einspeisebetriebes auf Grund von Überstrom Der Wechselrichter beginnt erneut mit der Hochstartphase.
-----------	--



Behebung	Fehler wird automatisch behoben Tritt die Statusmeldung dauernd auf, setzen Sie sich mit Ihrem Anlagen-Monteur in Verbindung
----------	---

303

Übertemperatur Tiefsetzer

Verhalten	Kurzzeitige Unterbrechung des Netz-Einspeisebetriebes auf Grund von Übertemperatur Der Wechselrichter beginnt erneut mit der Hochstartphase.
-----------	---

Behebung	Fehler wird automatisch behoben Tritt die Statusmeldung dauernd auf, setzen Sie sich mit Ihrem Anlagen-Monteur in Verbindung
----------	---

304

Übertemperatur Kühlkörper

Verhalten	Kurzzeitige Unterbrechung des Netz-Einspeisebetriebes auf Grund von Übertemperatur Der Wechselrichter beginnt erneut mit der Hochstartphase
-----------	--

Behebung	Fehler wird automatisch behoben Tritt die Statusmeldung dauernd auf, setzen Sie sich mit Ihrem Anlagen-Monteur in Verbindung
----------	---

305

Keine Leistungsübertragung ins Netz bei geschlossenen Netzrelais

Verhalten	Dauerhafte Unterbrechung des Netz-Einspeisebetriebes
-----------	--

Behebung	Tritt die Statusmeldung dauernd auf, setzen Sie sich mit Ihrem Anlagen-Monteur in Verbindung
----------	--

‘POWER LOW‘ (306)

Zwischenkreis-Spannung zu gering für den Einspeisebetrieb;
die Fehleranzeige am Wechselrichter erfolgt in Klartextanzeige.

Verhalten	Kurzzeitige Unterbrechung des Netz-Einspeisebetriebes Der Wechselrichter beginnt erneut mit der Hochstartphase.
-----------	--

Behebung	Fehler wird automatisch behoben Tritt die Statusmeldung dauernd auf, setzen Sie sich mit Ihrem Anlagen-Monteur in Verbindung
----------	---

‘DC LOW‘ (307)

DC-Eingangsspannung zu gering für den Einspeisebetrieb;
die Fehleranzeige am Wechselrichter erfolgt in Klartextanzeige.

Verhalten	Kurzzeitige Unterbrechung des Netz-Einspeisebetriebes Der Wechselrichter beginnt erneut mit der Hochstartphase.
-----------	--

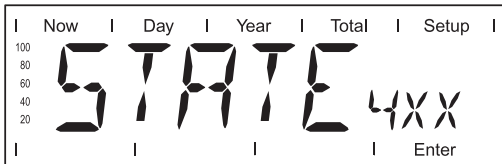
Behebung	Fehler wird automatisch behoben Tritt die Statusmeldung dauernd auf, setzen Sie sich mit Ihrem Anlagen-Monteur in Verbindung
----------	---

308

Zwischenkreis-Spannung zu hoch.

Verhalten	Kurzzeitige Unterbrechung des Netz-Einspeisebetriebes Der Wechselrichter beginnt erneut mit der Hochstartphase.
Behebung	Fehler wird automatisch behoben Tritt die Statusmeldung dauernd auf, setzen Sie sich mit Ihrem Anlagen-Monteur in Verbindung

Statusmeldungen - Klasse 4



Statusmeldungen der Klasse 4 erfordern teilweise den Eingriff eines geschulten Fronius-Servicetechnikers.

401

Kommunikation mit Leistungsteil nicht möglich

Verhalten	Wenn möglich nimmt der Wechselrichter den Netz-Einspeisebetrieb nach erneutem automatischen Zuschalteversuch auf
Behebung	Netzanschlüsse oder Sicherungen prüfen Falls die Statusmeldung dauerhaft angezeigt wird: Fronius-geschulten Servicetechniker verständigen

402

Kommunikation mit EEPROM nicht möglich

Verhalten	Wenn möglich nimmt der Wechselrichter den Netz-Einspeisebetrieb nach erneutem automatischen Zuschalteversuch auf.
Behebung	Falls die Statusmeldung dauerhaft angezeigt wird: Fronius-geschulten Servicetechniker verständigen

403

EEPROM fehlerhaft

Verhalten	Wenn möglich nimmt der Wechselrichter den Netz-Einspeisebetrieb nach erneutem automatischen Zuschalteversuch auf.
Behebung	Falls die Statusmeldung dauerhaft angezeigt wird: Fronius-geschulten Servicetechniker verständigen

406

einer oder beide Temperatursensoren sind defekt

Verhalten	Der Wechselrichter trennt sich aus Sicherheitsgründen vom Netz.
Behebung	Falls die Statusmeldung dauerhaft angezeigt wird: Fronius-geschulten Servicetechniker verständigen

407

Temperatursensor am Kühlkörper ist defekt



Verhalten	Der Wechselrichter trennt sich aus Sicherheitsgründen vom Netz.
Behebung	Falls die Statusmeldung dauerhaft angezeigt wird: Fronius-geschulten Servicetechniker verständigen

408

Gleichstrom-Einspeisung

Verhalten	Der Wechselrichter trennt sich aus Sicherheitsgründen vom Netz.
Behebung	Falls die Statusmeldung dauerhaft angezeigt wird: Fronius-geschulten Servicetechniker verständigen

412

Der Fixier-Spannungsbetrieb ist statt des MPP-Spannungsbetriebes angewählt und die Fixierspannung ist auf einen zu geringen Wert eingestellt.

Verhalten	Die Fixierspannung ist geringer als die aktuelle MPP-Spannung.
Behebung	Modulspannung prüfen und bei zu hoher Eingangsspannung Verschaltung der Solarmodule ändern Falls die Statusmeldung dauerhaft angezeigt wird: Fronius-geschulten Servicetechniker verständigen

413

Regelungsprobleme

Verhalten	Auf Grund stark geänderter Netzbedingungen trennt sich der Wechselrichter kurzzeitig vom Netz.
Behebung	Falls die Statusmeldung dauerhaft angezeigt wird: Fronius-geschulten Servicetechniker verständigen

414

EEPROM fehlerhaft

Verhalten	Speicherbauteil gelöscht
Behebung	Falls die Statusmeldung dauerhaft angezeigt wird: Fronius-geschulten Servicetechniker verständigen

416

Kommunikation mit IG-Brain nicht möglich.

Verhalten	Die LED Betriebsstatus leuchtet orange, anschließend versucht der Wechselrichter einen Neustart.
Behebung	Falls die Statusmeldung dauerhaft angezeigt wird: Fronius-geschulten Servicetechniker verständigen

417

Zwei Leistungsteile haben dieselbe Print-Nummer

Verhalten	Der Wechselrichter speist keinen Strom ins Netz ein, Anzeige eines kritischen Fehlers mittels rot leuchtender LED Betriebsstatus
Behebung	Falls die Statusmeldung dauerhaft angezeigt wird: Fronius-geschulten Servicetechniker verständigen

419

Zwei oder mehrere Leistungsteile mit identischer Software-Seriennummer erkannt.

Verhalten	Der Wechselrichter speist keinen Strom ins Netz ein, Anzeige eines kritischen Fehlers mittels rot leuchtender LED Betriebsstatus
Behebung	Falls die Statusmeldung dauerhaft angezeigt wird: Fronius-geschulten Servicetechniker verständigen

421

Print-Nummer ist falsch eingestellt

Verhalten	Der Wechselrichter speist keinen Strom ins Netz ein, Anzeige eines kritischen Fehlers mittels rot leuchtender LED Betriebsstatus.
Behebung	Falls die Statusmeldung dauerhaft angezeigt wird: Fronius-geschulten Servicetechniker verständigen

425

Kommunikation mit dem Leistungsteil ist nicht möglich

Verhalten	Die LED Betriebsstatus leuchtet orange, anschließend versucht der Wechselrichter einen Neustart.
Behebung	Falls die Statusmeldung dauerhaft angezeigt wird: Fronius-geschulten Servicetechniker verständigen

431

alle Leistungsteile sind im Boot-Modus.

Verhalten	Der Wechselrichter speist keinen Strom ins Netz ein, Anzeige eines kritischen Fehlers mittels rot leuchtender LED Betriebsstatus.
Behebung	Firmware mittels Bootloader oder Fronius Solar.update/IG Plus aktualisieren

abwechselnd SLAVE / DC LOW oder abwechselnd SLAVE / POWER LOW (439)

MPP Master-Leistungsteil wegen eines Fehlers in einem Slave-Leistungsteil abgeschaltet (im Balance-Modus).

Verhalten	Der Wechselrichter speist keinen Strom ins Netz ein, Anzeige eines kritischen Fehlers mittels rot leuchtender LED Betriebsstatus.
Behebung	Falls die Statusmeldung dauerhaft angezeigt wird: Fronius-geschulten Servicetechniker verständigen



442

kein Phasenmaster für eine Phase

Verhalten Der Wechselrichter speist keinen Strom ins Netz ein, Anzeige eines kritischen Fehlers mittels rot leuchtender LED Betriebsstatus.

Behebung Falls die Statusmeldung dauerhaft angezeigt wird: Fronius-geschulten Servicetechniker verständigen

443

Energieübertragung nicht möglich

Verhalten Der Wechselrichter speist keinen Strom ins Netz ein, Anzeige eines kritischen Fehlers mittels rot leuchtender LED Betriebsstatus.

Behebung Falls die Statusmeldung dauerhaft angezeigt wird: Fronius-geschulten Servicetechniker verständigen

445

ungültige Leistungsteil-Konfiguration

Verhalten Der Wechselrichter speist keinen Strom ins Netz ein, Anzeige eines kritischen Fehlers mittels rot leuchtender LED Betriebsstatus.

Behebung Falls die Statusmeldung dauerhaft angezeigt wird: Fronius-geschulten Servicetechniker verständigen

450

Die Überwachung des Leistungsteil-Hauptprozessor 'Guard' ist aktiv

Verhalten Der Wechselrichter speist keinen Strom ins Netz ein, Anzeige eines kritischen Fehlers mittels rot leuchtender LED Betriebsstatus.

Behebung Falls die Statusmeldung dauerhaft angezeigt wird: Fronius-geschulten Servicetechniker verständigen

451

Die EEPROM Guard Control ist defekt

Verhalten Der Wechselrichter speist keinen Strom ins Netz ein, Anzeige eines kritischen Fehlers mittels rot leuchtender LED Betriebsstatus.

Behebung Falls die Statusmeldung dauerhaft angezeigt wird: Fronius-geschulten Servicetechniker verständigen

452

Kommunikation zwischen 'Guard' und dem digitalen Signalprozessor (DSP) ist unterbrochen

Verhalten Der Wechselrichter speist keinen Strom ins Netz ein, Anzeige eines kritischen Fehlers mittels rot leuchtender LED Betriebsstatus.

Behebung Falls die Statusmeldung dauerhaft angezeigt wird: Fronius-geschulten Servicetechniker verständigen

453

Fehler in der Netzspannungs-Erfassung

Verhalten Der Wechselrichter speist keinen Strom ins Netz ein, Anzeige eines kritischen Fehlers mittels rot leuchtender LED Betriebsstatus.

Behebung Falls die Statusmeldung dauerhaft angezeigt wird: Fronius-geschulten Servicetechniker verständigen

454

Fehler in der Netzfrequenz-Erfassung

Verhalten Der Wechselrichter speist keinen Strom ins Netz ein, Anzeige eines kritischen Fehlers mittels rot leuchtender LED Betriebsstatus.

Behebung Falls die Statusmeldung dauerhaft angezeigt wird: Fronius-geschulten Servicetechniker verständigen

455

Referenz-Spannungsquelle für die AC-Messung arbeitet außerhalb der tolerierten Grenzen

Verhalten Der Wechselrichter speist keinen Strom ins Netz ein, Anzeige eines kritischen Fehlers mittels rot leuchtender LED Betriebsstatus.

Behebung Falls die Statusmeldung dauerhaft angezeigt wird: Fronius-geschulten Servicetechniker verständigen

456

Fehler beim Anti-Islanding-Test

Verhalten Der Wechselrichter speist keinen Strom ins Netz ein, Anzeige eines kritischen Fehlers mittels rot leuchtender LED Betriebsstatus.

Behebung Falls die Statusmeldung dauerhaft angezeigt wird: Fronius-geschulten Servicetechniker verständigen

457

Netzrelais klebt

Verhalten Der Wechselrichter speist keinen Strom ins Netz ein, Anzeige eines kritischen Fehlers mittels rot leuchtender LED Betriebsstatus.

Behebung Falls die Statusmeldung dauerhaft angezeigt wird: Fronius-geschulten Servicetechniker verständigen

460

Referenz-Spannungsquelle für den digitalen Signalprozessor (DSP) arbeitet außerhalb der tolerierten Grenzen



Verhalten Der Wechselrichter speist keinen Strom ins Netz ein, Anzeige eines kritischen Fehlers mittels rot leuchtender LED Betriebsstatus.

Behebung Falls die Statusmeldung dauerhaft angezeigt wird: Fronius-geschulten Servicetechniker verständigen

461

Fehler im DSP-Datenspeicher

Verhalten Der Wechselrichter speist keinen Strom ins Netz ein, Anzeige eines kritischen Fehlers mittels rot leuchtender LED Betriebsstatus.

Behebung Falls die Statusmeldung dauerhaft angezeigt wird: Fronius-geschulten Servicetechniker verständigen

464

Display Fehler

Die Software- und/oder Hardware-Versionen von Display und IG Brain sind nicht kompatibel.

Verhalten Der Wechselrichter speist keinen Strom ins Netz ein, Anzeige eines kritischen Fehlers mittels rot leuchtender LED Betriebsstatus.

Behebung Firmware mittels Bootloader oder Fronius Solar.update/IG Plus aktualisieren

465

Display Fehler

Der vom IG Brain gesendete UI-Befehl ist der aktuellen Display-Version nicht bekannt.

Verhalten Der Wechselrichter speist keinen Strom ins Netz ein, Anzeige eines kritischen Fehlers mittels rot leuchtender LED Betriebsstatus.

Behebung Falls die Statusmeldung dauerhaft angezeigt wird: Fronius-geschulten Servicetechniker verständigen

466

Display Fehler

Das Display wurde nicht erkannt.

Verhalten Der Wechselrichter speist keinen Strom ins Netz ein, Anzeige eines kritischen Fehlers mittels rot leuchtender LED Betriebsstatus.

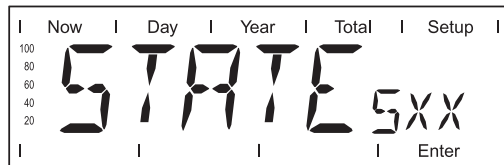
Behebung Display auf Beschädigung überprüfen, Display anstecken, Flachband-Kabel auf Beschädigung überprüfen, IG Brain auf Beschädigung prüfen
Falls die Statusmeldung dauerhaft angezeigt wird: Fronius-geschulten Servicetechniker verständigen

467

Das Display hat vom IG Brain für länger als 6 s keinen Startbefehl erhalten.

Verhalten	Wenn möglich nimmt der Wechselrichter den Netz-Einspeisebetrieb nach erneutem automatischen Zuschalteversuch auf.
Behebung	Falls die Statusmeldung dauerhaft angezeigt wird: Fronius-geschulten Servicetechniker verständigen
469	
Ausgangsdrossel verpolt	
Verhalten	Der Wechselrichter speist keinen Strom ins Netz ein, Anzeige eines kritischen Fehlers mittels rot leuchtender LED Betriebsstatus.
Behebung	Ausgangsdrossel korrekt anschließen Falls die Statusmeldung dauerhaft angezeigt wird: Fronius-geschulten Servicetechniker verständigen
470	
Das Tiefsetzer-Relais öffnet bei zu hoher DC-Spannung nicht	
Verhalten	Der Wechselrichter speist keinen Strom ins Netz ein, Anzeige eines kritischen Fehlers mittels rot leuchtender LED Betriebsstatus.
Behebung	Anlagenkonfiguration überprüfen Falls die Statusmeldung dauerhaft angezeigt wird: Fronius-geschulten Servicetechniker verständigen
471	
Defekte Sicherung für die Solar modul-Erdung wurde bisher noch nicht getauscht. Die Statusmeldung wird angezeigt, wenn die Sicherung für die Solar modul-Erdung nach Auftreten der Statusmeldung 551 nicht innerhalb einer bestimmten Zeit ausgewechselt wurde.	
Verhalten	Der Wechselrichter speist keinen Strom ins Netz ein, Anzeige eines kritischen Fehlers mittels rot leuchtender LED Betriebsstatus.
Behebung	Neue Sicherung für die Solar modul-Erdung einsetzen, sodass die Solar module wieder am Minus- oder am Pluspol geerdet sind. Fehler wird automatisch behoben Tritt die Statusmeldung dauernd auf, setzen Sie sich mit Ihrem Anlagen-Monteur in Verbindung
474	
Kurzschluss zwischen DC-Anschluss und Erde (externer Isolationsfehler) Hochohmiger Widerstand für die Solar modul-Erdung defekt	
Verhalten	Der Wechselrichter speist keinen Strom ins Netz ein, Anzeige eines kritischen Fehlers mittels rot leuchtender LED Betriebsstatus.
Behebung	Neuen hochohmigen Widerstand für die Solar modul-Erdung einsetzen. externen Isolationsfehler beheben Fehler wird automatisch behoben Tritt die Statusmeldung dauernd auf, setzen Sie sich mit Ihrem Anlagen-Monteur in Verbindung

Statusmeldungen - Klasse 5



Statusmeldungen der Klasse 5 behindern den Einspeisebetrieb nicht generell. Sie werden angezeigt, bis die Statusmeldung per Tastendruck quittiert wird (im Hintergrund arbeitet der Wechselrichter jedoch normal).

- Beliebige Taste drücken
- Fehlermeldung wird nicht mehr angezeigt

502

Zu geringer Isolationswert

Beschreibung Bei automatischer Isolationsmessung durch den Wechselrichter wurde ein Isolationsfehler gegen Erde gemessen.

Behebung Isolation Ihrer Photovoltaik-Anlage überprüfen
Die Statusmeldung erscheint erneut: Setzen Sie sich mit Ihrem Anlagen-Monteur in Verbindung

504

Kommunikation im Solar Net ist nicht möglich

Beschreibung Die Wechselrichter-Adresse ist doppelt vergeben.

Behebung Wechselrichter-Adresse ändern (Abschnitt: 'Das Setup-Menü')

Beschreibung Die erforderlichen Solar Net-Komponenten befinden sich im Wechselrichter: Es ist jedoch keine Kommunikation möglich.

Behebung Statusmeldung erlischt nach Ändern der Wechselrichter-Adresse

505

EEPROM fehlerhaft

Beschreibung Daten aus dem Setup-Menü gehen verloren.

Behebung automatische Behebung

506

EEPROM fehlerhaft

Beschreibung Daten aus dem Menü 'Total' gehen verloren.

Behebung automatische Behebung

507

EEPROM fehlerhaft

Beschreibung Daten aus dem Menü „Day“ / „Year“ gehen verloren.

Behebung automatische Behebung

508

Wechselrichter-Adresse fehlerhaft

Beschreibung	Adresse für Datenkommunikation ist nicht mehr gespeichert.
Behebung	Adresse neu einstellen
509	
24 h keine Einspeisung	
Beschreibung	z.B.: Solarmodule schneebedeckt
Behebung	z.B.: Solarmodule vom Schnee befreien
510	
EEPROM fehlerhaft	
Beschreibung	SMS-Einstellungen wurden auf Standard zurückgesetzt.
Behebung	Gegebenenfalls SMS neu konfigurieren
511	
EEPROM fehlerhaft	
Beschreibung	Sensor Card Einstellungen wurden auf Standard zurückgesetzt
Behebung	Gegebenenfalls Messkanäle neu konfigurieren
512	
Zu viele Leistungsteile im System	
Beschreibung	Es wurden zu viele Leistungsteile im System erkannt.
Behebung	Falls die Statusmeldung dauerhaft angezeigt wird: Fronius-geschulten Servicetechniker verständigen
513	
Leistungsteil im Boot-Modus	
Beschreibung	Ein oder mehrere Leistungsteile können nicht aktiviert werden, weil diese im Boot-Modus sind.
Behebung	Leistungsteil-Firmware aktualisieren
514	
Keine Kommunikation mit einem der Leistungsteile	
Beschreibung	Warnmeldung eines der Leistungsteile, zweites Leistungsteil arbeitet normal
Behebung	Falls die Statusmeldung dauerhaft angezeigt wird: Fronius-geschulten Servicetechniker verständigen
515	
Fehlerhafte Steckverbindungen	
Beschreibung	Temperaturfühler am Kühlkörper defekt oder nicht angesteckt.
Behebung	Falls die Statusmeldung dauerhaft angezeigt wird: Fronius-geschulten Servicetechniker verständigen



516

Statusmeldungen eines Leistungsteils liegen vor.

Beschreibung	Es lassen sich nicht alle Leistungsteile aktivieren
Behebung	Analyse vornehmen. Näheres dazu im Abschnitt 'Das Setup-Menü'. Falls die Statusanzeige dauerhaft angezeigt wird: Fronius-geschulten Servicetechniker verständigen

517

Masterwechsel hat stattgefunden.

Beschreibung	Trafo nicht angeschlossen / angesteckt Brücken-Kurzschluss Erfassung Zwischenkreis-Spannung beschädigt
Behebung	Überprüfen der unter Beschreibung angeführten Fehlermöglichkeiten. Falls die Statusanzeige dauerhaft angezeigt wird: Fronius-geschulten Servicetechniker verständigen

550

Strangsicherung defekt.

Beschreibung	Eine oder mehrere Strangsicherungen sind defekt.
Behebung	Strangsicherungen durchmessen und defekte ersetzen

550

Falsch gesetzter Jumper

Beschreibung	Der Jumper am Print C-Box wurde nach dem Überprüfen der Solarmodul-Stränge nicht auf Position 'SMon' zurückgesetzt
Behebung	Jumper am Print C-Box auf Position 'SMon' setzen

551

Sicherung für die Solarmodul-Erdung ist defekt

Beschreibung	Die Sicherung für die Solarmodul-Erdung ist defekt; um das Solarmodul zu schützen die Sicherung tauschen.
Behebung	Neue Sicherung für die Solarmodul-Erdung einsetzen, sodass die Solarmodule wieder am Minus- oder am Pluspol geerdet sind. Fehler wird automatisch behoben Tritt die Statusmeldung dauernd auf, setzen Sie sich mit Ihrem Anlagen-Monteur in Verbindung

553

Phasenmaster auf Grund häufig auftretender Fehler deaktiviert

Beschreibung	Zu einem späteren Zeitpunkt wird eine Reintegration des Leistungsteils in den Mix-Verbund versucht.
Behebung	Falls die Statusmeldung dauerhaft angezeigt wird: Fronius-geschulten Servicetechniker verständigen

558

Feature deaktiviert (z.B. Steuerung des Wechselrichters über die Option Fronius Power Control Box)

Beschreibung Ein Feature musste deaktiviert werden (z.B. nach Austausch von Baugruppen).
Die Statusmeldung wird nach der nächsten DC-Trennung nicht mehr angezeigt.

Behebung Fehler bestätigen, Firmware bei Bedarf mittels Bootloader oder Fronius Solar.update/IG Plus aktualisieren
(Der Wechselrichter funktioniert auch ohne Aktualisierung der Firmware problemlos.)

Kundendienst

WICHTIG! Wenden Sie sich an Ihren Fronius-Händler oder einen Fronius-geschulten Servicetechniker, wenn

- ein Fehler häufig, oder dauerhaft erscheint
- ein Fehler erscheint, der nicht in den Tabellen angeführt ist